

BAROMETREDESINDEPENDANTS.BRUSSELS

VAGUE 11 **AVRIL - 2024**



BAROMÈTRE DES INDÉPENDANTS ET DES PME BRUXELLOIS

Ce rapport présente les principaux résultats de la onzième édition du Baromètre semestriel des indépendants et PME bruxellois. Cette enquête a été réalisée par Brupartners - Entrepreneurs indépendants entre le 05 mars et le 05 avril 2024.

Un échantillon de 298 professionnels, dirigeants de PME ou indépendants, dont le siège social et/ou le siège d'exploitation est situé sur le territoire de la région de Bruxelles-Capitale, a été interrogé au moyen d'un questionnaire.

La majeure partie de cette enquête concerne les perspectives et les prévisions des entrepreneurs.

Cette édition a également posé une série de questions d'actualité. L'accent a été mis sur la manière dont les entreprises bruxelloises gèrent la durabilité.

Des questions ont été posées sur les expériences avec :

- Les critères ESG (Environnementaux, Sociaux et de Gouvernance);
- la Responsabilité Sociale des Entreprises;
- la transition durable.

La répartition démographique de cette enquête se compose de 76% de répondants masculins. Environ 23% sont de sexe féminin et 1% s'identifie autrement.

La tranche d'âge varie, mais le plus grand groupe de répondants se situe dans la catégorie des 50 à 59 ans (graphique 1).

La plupart des répondants (82%) ont un diplôme d'enseignement supérieur (52% universitaire contre 30% non universitaire).

Les fonctions les plus occupées par nos répondants sont administrateur/-trice délégué(e) ou gérant(e) (42%), chef(fe) d'entreprise (28%) ou indépendant(e) (23%).

Le secteur des services (44%) est le secteur le plus représenté, suivi par le commerce, l'hôtellerie et les services axés sur les consommateurs (26%), la catégorie "autres" (17%) et l'industrie (13%).

Les entreprises avec 1 à 4 ETP (équivalent temps plein) (52%) et les entrepreneurs travaillant seuls (15%) représentent 67% des répondants. 13% des répondants ont 5 à 9 ETP. 14% ont au moins 10 ETP ou plus. Environ 6% travaillent avec d'autres ayant un statut indépendant (par exemple, des travailleurs indépendants).

75% des répondants travaillent dans une entreprise qui existe depuis plus de 10 ans. Ce sont donc plutôt des entreprises établies qui ont rempli le questionnaire. Environ 15% sont des entreprises qui existent depuis 6 à 10 ans, 8% depuis 2 à 5 ans. Une petite minorité concernant des entreprises qui existent depuis moins de 2 ans (2%).

ENQUÊTE MENÉE PAR

ABM BV
URBAN-IMPACT BV

À LA DEMANDE DE

BRUPARTNERS - ENTREPRENEURS INDÉPENDANTS

Siège social (top 3)

1. Ville de Bruxelles*	18,8%
2. Uccle	10,1%
3. Ixelles	9,1%

Siège d'exploitation (top 3)

1. Ville de Bruxelles*	20,8%
2. Ixelles	10,1%
3. Anderlecht	8,1%

*Bruxelles, Laeken, Neder-Over-Heembeek, Haren

Envisagez-vous de déménager votre entreprise dans une autre région? (n=256)

	V10	V11	DIFFÉRENCE
Oui, c'est déjà prévu	6%	8%	+2%
Oui, j'y pense	39%	35%	-4%
Non	48%	49%	+1%
Pas d'opinion	7%	8%	+1%

Ainsi que dans la vague précédente, on a demandé aux entrepreneurs s'ils envisagent un déménagement de leur entreprise dans une autre région.

Environ 8% des entrepreneurs va déménager leur entreprise dans une autre région ; une augmentation de 2% par rapport à la vague 10.

On peut noter que moins d'entrepreneurs pensent à déménager leur entreprise (-4%) par rapport à la vague 10.



Graphique 1 : Tranche d'âge des répondants (n=207)

LES PERSPECTIVES DES ENTREPRENEURS BRUXELLOIS

Comment les entrepreneurs bruxellois voient-ils l'avenir?
 Quel est l'impact du climat économique actuel sur des éléments tels que la qualité de vie, le carnet de commandes, le chiffre d'affaires, ...

ANALYSE DE TOUS LES SECTEURS

Plus de la moitié des répondants indiquent pour les éléments ci-dessous que la situation de leur entreprise s'est détériorée:

- La qualité de vie (53%) ;
- la rentabilité de leurs activités (52%) ;
- l'activité/la conjoncture dans leur secteur d'activité (52%).

Ces chiffres sont en ligne avec ceux de la vague 10: concernant la qualité de vie, c'est une augmentation de 1% par rapport à la vague précédente ; en sujet de la rentabilité il s'agit d'une diminution de 1% (vs. vague 10).

En parallèle aux vagues précédentes, les éléments liés au personnel tels que l'emploi, l'implication envers l'entreprise et la qualité du personnel sont largement considérés comme stables. Cela vaut également pour les délais de paiement des clients, considéré comme stable par 63% des répondants.

70% des répondants notent que les délais de livraison ont resté stable au cours des six derniers mois.

Concernant le chiffre d'affaires, 22% des entrepreneurs déclare une amélioration. Ce chiffre est conforme aux pourcentages des éditions précédentes du Baromètre.

En regardant les pourcentages de différence, nous constatons qu'ils sont les plus élevés pour les éléments suivants:

- La qualité de vie (-41%);
- l'activité/conjoncture dans le secteur (-39%);
- la rentabilité des activités (-36%).

La plupart de nos répondants considèrent ces éléments comme négatifs.

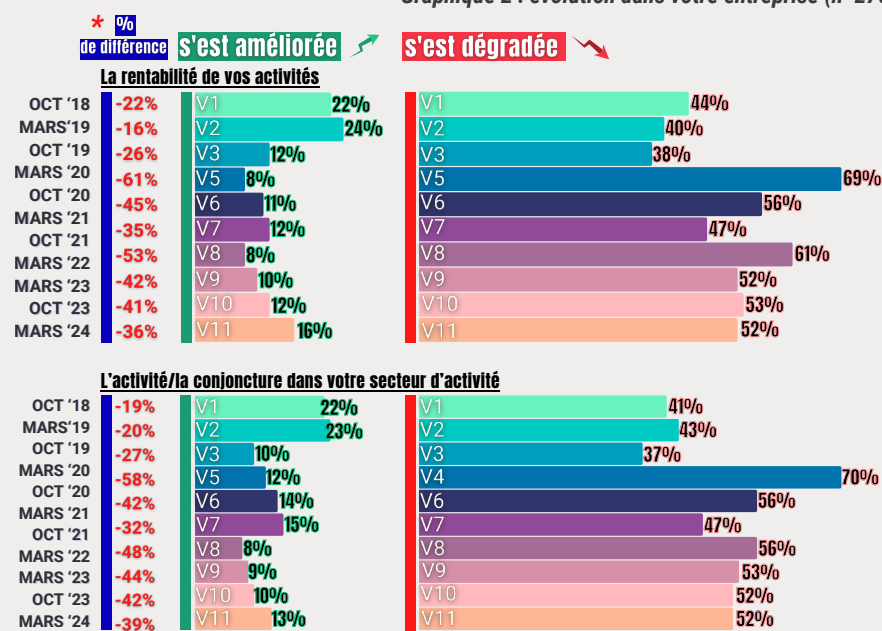
Pour cette vague, nous observons une amélioration de presque tous les pourcentages de différence. On peut noter une dégradation du pourcentage de différence par rapport au précédent Baromètre (V10) concernant :

- L'implication du personnel envers l'entreprise (- 7%) ;
- la qualité du personnel (- 7%) ;
- la santé de l'entreprise (- 1 %).

Les plus grandes améliorations dans les pourcentages de différence par rapport à l'enquête précédente est observée dans les éléments suivants :

- Des moyens financiers disponibles aux investissements (G11 ; +9%) ;
- les délais de paiement des clients (G11 ; +8%) ;
- les délais de livraison (G11 ; +7%).

Graphique 2 : évolution dans votre entreprise (n=276)



* Lorsque nous faisons référence à la différence de pourcentage dans les résultats, il s'agit toujours de la différence en points de pourcentage.



LES PERSPECTIVES DES ENTREPRENEURS BRUXELLOIS

INDUSTRIE

Dans le secteur industriel, le plus grand pourcentage de différence négatif se situe à 3 niveaux :

1. La qualité de vie (- 56 %) ;
2. les moyens financiers disponibles aux investissements (-49%) ;
3. les délais de paiement de vos clients (-40%).

Pour la qualité de vie, le taux de différence tombe même à -56% (!) (par rapport à G10; -30%).

Le pourcentage de différence concernant l'implication du personnel envers l'entreprise a détérioré de 37% ! (V10: +18% vs. V11: -19%).

On peut aussi noter une forte dégradation concernant la qualité du personnel (pourcentage de différence V10 : +8% vs. V11 : -16%).

La plus forte amélioration dans ce secteur se trouve dans le carnet de commandes/le nombre de clients (pourcentage de différence + 20% par rapport à V10).

COMMERCE, HORECA ET SERVICES AXÉS SUR LES CONSOMMATEURS

Chez les entrepreneurs actifs dans le commerce, l'horeca et les services axés autour des consommateurs, nous constatons les plus grands pourcentages de différence dans les domaines suivants :

- La rentabilité des activités (- 66%) ;
- l'activité/la conjoncture dans le secteur d'activité (- 66%) ;
- la qualité de vie (- 64%) .

Cela signifie une diminution de respectivement, 5%, 7% et 6% par comparaison avec la vague 10.

Les plus fortes diminutions du pourcentage de différence se trouvent dans l'implication du personnel envers l'entreprise et la qualité de votre personnel: - 27% pour tous les deux (vs. vague 10). Le plaisir avec lequel on exerce l'activité professionnelle diminue aussi fortement: -15% par rapport à la vague 10.

SERVICES

Dans le secteur des services, nous enregistrons les plus grands pourcentages de différence au niveau des délais de paiement de vos clients (- 29%) et la qualité de vie (- 29%). Néanmoins, cela signifie une amélioration de 11% et 17% par rapport à la vague 10.

On peut noter une amélioration des pourcentages de différence par rapport à la vague précédente pour tous les éléments, sauf en sujet de l'emploi (- 3%).

AUTRES SECTEURS

Dans les autres secteurs, 52% des répondants indiquent que la rentabilité de leurs activités s'est détériorée au cours des six derniers mois.

Les pourcentages de différence restent plutôt négatifs sauf qu'au niveau de l'implication du personnel envers l'entreprise (9%) et la qualité du personnel (9%). Les pourcentages de différence pour ces deux éléments montrent une évolution positive de respectivement 17% et 16% par rapport à la vague précédente.

Dans les secteurs industrie, commerce, horeca, services axés sur les consommateurs et services les pourcentages de différence pour ces deux éléments sont négatifs, dans les 'autres secteurs' ce n'est pas le cas.

Bien que presque tous les pourcentages de différence restent négatifs, la tendance positive se poursuit :

les pourcentages de différence sont moins élevés que dans les vagues précédentes.

Figure 1: Au cours des 6 derniers mois, estimez-vous qu'aux niveaux suivants, a situation de votre entreprise ou votre situation personnelle s'est améliorée / restée stable / dégradée? Comparaison des taux de différence par secteur.

	Industrie		commerce/horeca		services		autres	
	% de différence		% de différence		% de différence		% de différence	
	V11	V10	V11	V10	V11	V10	V11	V10
L'emploi (le nombre de personnes employées)	-12 %	-19 %	-24 %	-24 %	-15 %	-12 %	-10 %	-11 %
L'implication de votre personnel envers l'entreprise	-19 %	18 %	-30 %	-3 %	-6 %	-14 %	9 %	-8 %
La qualité de votre personnel	-16 %	8 %	-31 %	-4 %	-9 %	-14 %	9 %	-7 %
Le chiffre d'affaires	-18 %	-23 %	-41 %	-33 %	-6 %	-11 %	-10 %	-12 %
La trésorerie (le "disponible")	-26 %	-32 %	-57 %	-46 %	-10 %	-22 %	-19 %	-24 %
Les moyens financiers disponibles aux investissements	-49 %	-40 %	-55 %	-61 %	-22 %	-41 %	-28 %	-33 %
La rentabilité de vos activités	-32 %	-30 %	-66 %	-61 %	-22 %	-36 %	-28 %	-32 %
La santé de votre entreprise	-21 %	-19 %	-43 %	-42 %	-10 %	-11 %	-2 %	-5 %
L'activité/la conjoncture dans votre secteur d'activité	-43 %	-42 %	-66 %	-59 %	-24 %	-37 %	-33 %	-34 %
Les délais de paiement de vos clients	-40 %	-38 %	-18 %	-22 %	-29 %	-40 %	-16 %	-31 %
Le carnet de commandes/le nombre de clients	-10 %	-30 %	-46 %	-41 %	-13 %	-15 %	-9 %	-20 %
Le plaisir que vous avez exerçant votre activité professionnelle	-15 %	-19 %	-47 %	-32 %	-19 %	-30 %	-11 %	-23 %
Votre qualité de vie	-56 %	-30 %	-64 %	-58 %	-29 %	-46 %	-26 %	-36 %
Les délais de livraison	-10 %	-14 %	-25 %	-31 %	-14 %	-23 %	-11 %	-19 %

LES PERSPECTIVES DES ENTREPRENEURS BRUXELLOIS

FACTEURS INFLUENTS AU COURS DES 6 DERNIERS MOIS

Les principaux facteurs exerçant une forte influence négative sur nos répondants sont les coûts salariaux (70%), les dépenses énergétiques (64%) et les aménagements urbains (63%). Ce dernier élément concerne notamment les travaux, les zones piétonnes, les espaces partagés, la mobilité, etc.

Le top 3 est similaire à celui de la vague 10, mais les coûts salariaux se trouvent à la première place dans la vague actuelle.

On peut noter une forte amélioration du pourcentage de différence concernant les dépenses énergétiques (V10: -73% vs. V11:-58%). Pour les dépenses énergétiques, la tendance par rapport aux vagues précédentes est positive dans tous les secteurs.

Le pourcentage de différence pour les coûts salariaux est au même niveau que dans la vague 10.

Il y avait également quelques réponses ouvertes. Comme dans la vague précédente, la moitié des réponses concerne le plan de mobilité régionale à Bruxelles (GoodMove), ayant un impact négatif important sur les entreprises bruxelloises.

Dans les quatre secteurs, les coûts énergétiques, les coûts salariaux et les aménagements urbains sont les principaux facteurs ayant une influence négative.

Dans le secteur industriel on peut noter une forte dégradation des pourcentages de différence en sujet de l'accès au crédit (-13%), l'accessibilité des bureaux (-14%) et les aménagements urbains (-12%) par rapport à la vague précédente.

Dans le commerce, l'horeca et les services axés autour des consommateurs, ont noté une évolution positive des taux de différence pour les coûts énergétiques (+21%) et l'accès au crédit (+19%) par rapport à la vague 10.

Dans le secteur des services, le pourcentage de différence pour les coûts énergétiques a évolué positivement (+24%) par rapport à la vague 10. La politique environnementale a également une évolution positive dans ce secteur (+20%).

La tendance à la baisse des coûts énergétiques se poursuit dans tous les secteurs.

Néanmoins, ce facteur reste présent dans tous les secteurs et a eu un impact négatif majeur sur l'activité au cours des six derniers mois.

Figure 2: Facteurs influents au cours des 6 derniers mois (tous les secteurs; n=262)

	+ Influence positive	Pas d'influence	- Influence négative	% de différence (pos-neg)			
				V11	V10	V9	V8
La disponibilité de main d'œuvre qualifiée	6%	47%	47%	-41%	-44%	-38%	-35%
Les coûts salariaux	2%	29%	70%	-68%	-68%	-67%	-57%
L'accessibilité facile de vos bureaux	8%	42%	50%	-42%	-43%	-32%	-33%
Les aides/subsides publiques – aides à la consultation/formation	6%	73%	21%	-15%	-10%	-9%	-11%
L'insécurité (vols, vandalisme,...)	2%	46%	52%	-50%	-46%	-40%	-40%
Les aides/subsides publiques – aides à l'investissement	7%	68%	24%	-17%	-17%	-11%	-12%
Les dépenses énergétiques	6%	30%	64%	-58%	-73%	-79%	-77%
L'efficacité de votre représentation professionnelle	16%	69%	15%	1%	1%	1%	-5%
Les aides/subsides publiques – aides à l'emploi	9%	66%	25%	-16%	-10%	-7%	-9%
La politique environnementale	7%	40%	54%	-47%	-51%	-41%	-45%
L'accès au crédit	3%	62%	34%	-31%	-39%	-27%	-28%
Les aménagements urbains	5%	32%	63%	-58%	-60%	-55%	-46%
L'accessibilité facile de vos clients	9%	40%	50%	-41%	-43%	-36%	-39%



LES PRINCIPALES PRIORITÉS DES ENTREPRISES POUR LES 6 PROCHAINS MOIS

Quelles sont les priorités des entrepreneurs bruxellois pour les six prochains mois ?

- Environ 41% des entrepreneurs veulent gérer leur entreprise de la même manière, sans priorités spécifiques (business as usual).
- 39% des entrepreneurs, un chiffre équivalent à celui de la vague 10, veulent se concentrer sur le marketing.
- 35% des entrepreneurs veulent se former personnellement, ce qui arrive en troisième place.

Ce top 3 est similaire à celui de la vague 7 (sept. 2021), 8 (mars 2022), 9 (avril 2023) et 10 (octobre 2023).

En comparaison à la vague 10, nous constatons un pourcentage moins élevé pour les investissements en technologies vertes et investissements énergétiques (V10: 9% ; V11: 5%).

Le recrutement de personnel (+5%), la formation du personnel (+4%) et levée de fonds/demande de crédit (+4%) connaissent une plus grande importance par rapport à la vague 10.

La tendance à se concentrer sur le marketing continue dans tous les secteurs: 40 % des répondants du secteur industriel indiquent vouloir investir dans le marketing au cours des prochains mois. Pour le commerce, l'horeca et les services axés autour des consommateurs, ce chiffre est de 51% ; pour le secteur des services 32% et pour les autres secteurs 37%. Cela représente une diminution de 13% pour les autres secteurs (par rapport à la vague 10).

Le nombre d'entrepreneurs indiquant de ne pas avoir de priorités spécifiques (business as usual) a augmenté dans l'industrie (+7%) et les autres secteurs (+6%) par rapport à la vague 10.

Dans le secteur des services (-4%) et du commerce, horeca et services axés sur les consommateurs (-8%), le business as usual connaît une importance décroissante.

Dans le secteur industriel, on observe une augmentation de +15% en ce qui concerne les efforts à l'exportation. Pour ce même secteur, on note une forte baisse par rapport à la vague 10 en termes de formation du personnel (-15%), d'investissements en matériels roulants (-12%) et en technologies vertes (-11%).

Dans le secteur des services, la formation personnelle reste l'objectif principal pour 43 % des entrepreneurs (-6% par rapport à la vague 10). Aussi, on note une augmentation significative de la formation du personnel (+11%), le recrutement de personnel (+9%) et la levée de fonds ou demande de crédit (+8%).



Figure 3: Priorités pour tous les secteurs (vague 8, 9, 10 et 11) (n=256)

mars 2022	mars 2023	octobre 2023	mars 2024	V11-V10	
V8	V9	V10	V11		
17 %	22 %	17 %	22 %	5 %	Le recrutement de personnel
21 %	20 %	21 %	25 %	4 %	La formation de votre personnel
30 %	37 %	37 %	35 %	-2 %	Votre formation personnelle
43 %	43 %	39 %	39 %	0 %	Le marketing (publicité, représentation,...)
7 %	4 %	5 %	5 %	0 %	Les activités sociétales (mécénat, sponsoring,...)
19 %	15 %	14 %	11 %	-3 %	Les investissements en matériels/machines/...
27 %	23 %	23 %	21 %	-2 %	Les investissements en matériels informatiques et/ou en téléphonie
14 %	12 %	13 %	11 %	-2 %	Les investissements en matériels roulants (voitures, camions, camionnettes,...)
28 %	27 %	23 %	25 %	2 %	Les investissements en aménagements de vos locaux/installations
-	10 %	9 %	5 %	-4 %	Les investissements en technologies vertes, investissements énergétiques
9 %	13 %	13 %	16 %	3 %	Les efforts à l'exportation
19 %	15 %	13 %	17 %	4 %	Levée de fonds ou demande de crédit
14 %	16 %	13 %	14 %	1 %	Expertise spécialisée/consultance externe
18 %	21 %	21 %	19 %	-2 %	Recherche et développement
28 %	24 %	23 %	26 %	3 %	Transmission ou reprise d'autres activités
39 %	39 %	43 %	41 %	-2 %	Business as usual (pas de priorités spécifiques)
16 %	20 %	20 %	18 %	-2 %	Autre: la réduction des coûts, le changement de localisation, l'efficacité opérationnelle, recherchent de nouvelles opportunités de marché au milieu de défis commerciaux et d'incertitude.

COMMENT LES ENTREPRENEURS BRUXELLOIS GÈRENT-ILS LA DURABILITÉ ?

Les indépendant(e)s et entrepreneurs/-euses Bruxellois jouent un rôle majeur dans la réponse aux besoins et défis actuels et futurs de l'environnement et des citoyens de la région. Ce baromètre passe en revue les principales initiatives, les progrès réalisés et les défis pour l'avenir de l'entrepreneur bruxellois.

UNE COMPRÉHENSION DES DONNÉES DE CONSOMMATION DE VOTRE ENTREPRISE

La plupart des entrepreneurs (55%) indiquent avoir une (très) bonne compréhension de leurs données de consommation en termes d'énergie, d'eau, de déchets et d'émissions. Cela indique qu'un grand nombre d'entre eux sont conscients de leur consommation et sont susceptibles de prendre des mesures pour la gérer efficacement. D'un autre côté, il y a encore une proportion, environ 45%, qui estime que leur compréhension est moyenne ou même plus faible. Cela montre qu'il existe une marge d'amélioration, notamment en termes d'éducation et de mise en œuvre de meilleures stratégies de gestion. Il est très important que les entreprises comprennent leur consommation, non seulement pour des raisons financières, mais aussi pour réduire leur impact sur l'environnement.

UNE COMPRÉHENSION DES DONNÉES DE CONSOMMATION DE VOTRE ENTREPRISE - PAR SECTEUR

- Les entrepreneurs du secteur commerce, l'horeca et les services axés autour des consommateurs (n=62) sont ceux qui ont la meilleure vue sur leurs données de consommation. Pas moins de 44% indiquent "avoir une assez bonne vue". Environ 14% déclarent même avoir une très bonne vue.
- Avec 7%, le secteur des services obtient le score le plus bas dans la catégorie "Absolument pas". Une quantité raisonnable (31%) indique avoir une assez bonne vue. 23% donnent l'évaluation la plus élevée (une très bonne vue).
- Dans le secteur industriel (n=34) et le secteur "autres" (n=39), nous observons un taux de réponse plus bas par rapport aux autres secteurs. Ils présentent une image plus nuancée, avec une dispersion significative sur les différents niveaux d'évaluation.

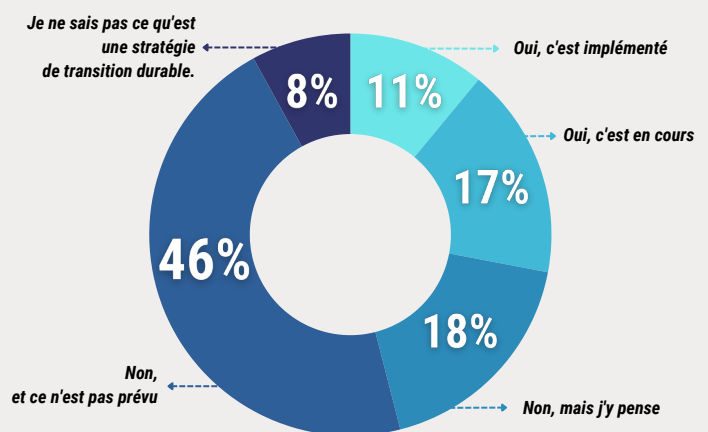
L'ENTREPRENEUR BRUXELLOIS A-T-IL UNE STRATÉGIE DE DEVELOPPEMENT DURABLE ?

11% des entrepreneurs ont déjà implémenté un plan d'action de transition durable. Ce nombre augmente à 15% dans le secteur de commerce, horeca et services axés sur les consommateurs et à 16% dans les 'autres secteurs'. Dans le secteur industriel seulement 6% ont déjà implémenté ce plan.

Bien qu'une partie des entreprises soit activement engagée ou envisage de commencer à élaborer une stratégie de durabilité, il reste encore un long chemin à parcourir (graphique 4).

Presque la moitié des entrepreneurs (46%) indiquent qu'un plan d'action de transition durable n'est pas prévu. Ce nombre augmente à 50% dans le secteur industriel. 8% des répondants ne savent même pas ce qu'est une stratégie de durabilité. L'éducation et la sensibilisation peuvent être cruciales pour encourager davantage d'entreprises à adopter des pratiques durables.

Graphique 4: Avez-vous un plan d'action de transition durable? (tous les secteurs, n=249)



Graphique 3 : Comprendre les données de consommation/production de l'entreprise (énergie, eau, déchets, émissions, etc.) (tous les secteurs, n=249)

COMMENT LES ENTREPRENEURS BRUXELLOIS GÈRENT-ILS LA DURABILITÉ ?

LES PRINCIPALES RAISONS À ENTREPRENDRE UNE DÉMARCHÉ DE TRANSITION DURABLE

75% des entrepreneurs ont implémenté (ou sont en train d'implémenter) un plan de transition durable afin d'assumer leur responsabilité sociétale. Un peu plus de la moitié des entrepreneurs (54%) accordent de l'importance à ce plan pour réaliser des économies.

Ces deux éléments sont les principales raisons dans tous les secteurs. Dans les autres secteurs (77%) et le secteur industriel (71%), la réalisation des économies est la principale raison.



Figure 4: Classement - les principales à entreprendre une démarche de transition durable (n = 69)

75%	C'est une question de responsabilité sociétale.
54%	Pour réaliser des économies (moins d'énergie, moins d'eau, moins de déchets).
26%	Pour conserver et attirer une clientèle de plus en plus sensible aux questions de durabilité
17%	C'est une opportunité commerciale en soi (source de revenus et d'innovation)
16%	Pour attirer de nouveaux talents et fidéliser ses employés
9%	Je considère qu'il s'agit d'une obligation réglementaire ou liée à la politique d'octroi / de permis (d'exploitation, d'environnement, etc.)
9%	Pour être éligible aux appels d'offres publics qui incluent désormais des critères durables
7%	Il s'agit d'un atout pour trouver des financements
4%	Pour obtenir des subventions et des avantages fiscaux (fiscalité)



LES PRINCIPAUX OBSTACLES À ADOPTER UNE DÉMARCHÉ DE TRANSITION DURABLE

Pour les entrepreneurs qui n'investissent pas actuellement dans la transition durable, le défi est encore trop éloigné de leur réalité (34%). Ce chiffre atteint 48 % dans le secteur industriel.

Le coût des technologies et le manque de ressources financières ou humaines pour mettre en œuvre des mesures de durabilité sont également des obstacles importants, mentionnés par environ un quart des personnes interrogées.

Figure 5: Classement - les principaux obstacles à adopter une démarche de transition durable (n = 178)

34%	Ce défi est trop éloigné de ma réalité
26%	Par crainte des coûts engendrés par la démarche
24%	Par manque de ressources financières
24%	Par manque de ressources humaines pour gérer ces questions
20%	Mes clients ne s'intéressent pas à la transition durable
20%	L'effort de mon entreprise est une goutte d'eau dans l'océan
12%	Je n'ai pas assez de connaissances et/ou compétences. Je ne sais pas par où commencer
10%	Je considère qu'il s'agit d'une responsabilité de mes fournisseurs
10%	Je ne sais pas
8%	Personne dans mon secteur ne s'y investit
7%	Par crainte de temps de retour sur investissement trop long
23%	Autre: scepticisme, manque d'intérêt pour le développement durable, ne fait pas partie des valeurs fondamentales de l'entreprise

COMMENT LES ENTREPRENEURS BRUXELLOIS GÈRENT-ILS LA DURABILITÉ ?

DE QUOI LES ENTREPRENEURS ONT-ILS BESOIN POUR INVESTIR D'AVANTAGE DANS LA TRANSITION DURABLE ?

38% des entrepreneurs indiquent qu'actuellement ils ne peuvent plus investir dans la démarche de transition durable. Ce nombre augmente à 41% dans le secteur industriel, à 50% dans le secteur de commerce, horeca et services axés sur les consommateurs et à 47% dans les autres secteurs. Dans le secteur des services le nombre est de 26%.

L'accès aux subventions spécifiques et/ou incitatifs fiscaux est important pour 36% des entrepreneurs. Cela vaut notamment pour le secteur industriel (50%) et les services (40%).



Figure 6: Classement - De quoi avez-vous besoin pour investir davantage dans une démarche de transition durable? (n=233)

38%	Non applicable : je ne veux plus investir (pour le moment)
36%	Accéder aux subventions spécifiques et/ou incitatifs fiscaux
20%	Avoir accès aux prêts à taux réduits ou à d'autres formes de financement
18%	Accéder à plus d'informations sur les actions à mettre en place
18%	Cadres législatifs clairs indiquant les obligations et les échéances d'exécution
16%	Plus d'informations sur ce qui se passe dans mon secteur
12%	Avoir accès à une ressource externe (consultance, accompagnement, conseil)
12%	Autre
6%	Développer mes compétences et connaissances en termes de transition durable

RÉALISATION DES MESURES EN COURS

La rationalisation de la consommation d'énergie (isolation des bâtiments, efficacité énergétique des équipements et/ou process) est la mesure principale qui est déjà mise en place (par 40% des entrepreneurs). Ce nombre augmente à 56% dans le secteur industriel et 45% dans le secteur des services.

La valorisation des flux de déchets et de résidus provenant de l'activité propre est à la deuxième place, implémenté par 38 % des entrepreneurs. Ce nombre augmente à 40 % dans le secteur de commerce, horeca et services axés sur les consommateurs.

Une politique d'achat axée à obtenir des biens et services plus durables/circulaires complète le top 3 avec 33%.

MESURES PAS MISES EN PLACE

Le pourcentage d'entreprises qui n'ont pas mis en œuvre certaines mesures de durabilité varie de 14% à 30%.

La résistance la plus forte concerne la production d'énergie verte (30%), suivie par le développement de nouveaux produits neutres pour le climat (24%) et le verdurisation de la flotte de véhicules (24%).

Cela suggère que le coût ou la complexité de ces mesures peut constituer un obstacle pour certaines entreprises.

MESURES PAS ENCORE MISES EN PLACE, MAIS JE L'ENVISAGE

L'efficacité énergétique et la production d'énergie verte sont les mesures que les entreprises sont les plus disposées à mettre en œuvre à l'avenir (16% dans les deux cas). Cela indique une volonté d'amélioration dans ces domaines, peut-être motivée par les avantages attendus à long terme et les pressions du marché ou de la réglementation.

MESURES NON PERTINENTES

Les mesures perçues comme non pertinente pour l'activité sont :

- L'invention/développement/production de nouveaux produits, matériaux ou services plus neutres sur le plan climatique que les alternatives existantes – valable pour 55% des entrepreneurs.
- La préservation de l'eau (collecte, traitement, réutilisation des eaux de pluie ou des eaux usées, réduction de la consommation d'eau) – le cas pour 51% des entrepreneurs.

Cela peut s'expliquer par le fait que ces mesures ne s'intègrent pas directement dans les activités principales de toutes les entreprises, ou qu'elles n'en voient pas les avantages dans le cadre de leur modèle d'entreprise actuel.

Dans les "autres" secteurs, on remarque qu'un grand nombre d'éléments sont considérés comme non pertinents.

Figure 7: Quelles mesures avez-vous déjà mises en place en faveur de la transition durable de votre entreprise? (n=233)

	Mesure pas mise en place	Mesure pas encore mise en place, mais je l'envisage	Réalisation de la mesure en cours	Mesure non pertinente pour mon activité
Valorisation des flux de déchets et de résidus provenant de mon activité propre	14 %	3 %	38 %	45 %
Rationalisation de ma consommation d'énergie	16 %	16 %	40 %	27 %
Production d'énergie verte (panneaux et chaudières solaires, pompes à chaleur)	30 %	16 %	15 %	40 %
Politique d'achat visant à obtenir des biens et services plus durables/circulaires	20 %	14 %	33 %	34 %
Chaîne d'approvisionnement	23 %	10 %	24 %	42 %
Verdurisation de la flotte de véhicules (électrique, ...) et favoriser la mobilité douce	24 %	12 %	30 %	33 %
Préservation de l'eau	22 %	12 %	15 %	51 %
Invention/développement/production de nouveaux produits, matériaux ou services plus neutres	24 %	11 %	10 %	55 %

LES INDICES

UNE COMPARAISON ENTRE LES VAGUES

INDICE 'MOI'

Les indices 'le plaisir que vous avez exerçant votre activité professionnelle' et 'la qualité de vie' continuent leurs tendances positives au fil des vagues.

Toutefois, les deux indices restent inférieurs à 5, ce qui nous amène à conclure que les attentes des entrepreneurs pour ces deux paramètres sont plutôt négatives.

INDICE 'ECONOMIQUE'

Les paramètres 'l'activité/la conjoncture dans votre secteur', 'les délais de paiement de vos clients', 'le carnet de commandes/nombre de clients', 'la trésorerie', 'les moyens financiers disponibles aux investissements', et 'la rentabilité des activités' ont augmentés en comparaison avec la vague 10.

Les indices 'la santé de l'entreprise' et 'le chiffre d'affaires' sont équivalents aux ceux dans la vague 10. Cependant, les deux restent à un niveau élevé.

La moyenne de V11 (4,6) est un peu plus élevée par rapport à la vague 10 (4,5).

INDICE 'CLIMAT DES AFFAIRES'

La moyenne de l'indice "climat des affaires" est plus élevée que dans la vague 10 mais reste inférieure à celle-ci des vagues précédentes. On peut remarquer une forte amélioration du paramètre 'les dépenses énergétiques' (V10: 3,1 <-> V11: 3,7), mais l'indice reste très faible.

Seulement les indices 'les aides/subsides publiques – aides à la consultance' et 'les aides/subsides publiques – aides à l'emploi' sont inférieurs par rapport à la vague 10.

Comment interpréter les indices ?

- Pour les indices 'Moi' et 'Economique' un indice de 5 veut dire:
 - que les répondants ont perçu un statu quo de leur situation dans les mois passés
 - que les répondants ont perçu un statu quo de leur situation dans les mois à venir
- Plus on s'approche de 0, plus forte une dégradation est perçue.
- Plus on s'approche de 10, plus forte est l'amélioration.
- Pour l'indice 'Climat des affaires': plus l'indice est élevé, plus positive est l'expérience.

automne 2018	VAGUE 1
printemps 2019	VAGUE 2
sept - oct 2019	VAGUE 3
mars 2020	VAGUE 4
octobre 2020	VAGUE 5
mars 2021	VAGUE 6
sept 2021	VAGUE 7
mars 2022	VAGUE 8
mars 2023	VAGUE 9
octobre 2023	VAGUE 10
mars 2024	VAGUE 11

	Indice 'Moi'										
	V1	V2	V3	V5	V6	V7	V8	V9	V10	V11	
Le plaisir que vous avez exerçant votre activité professionnelle	5,2	5,1	4,8	4,4	-	-	-	-	-	-	
Votre motivation personnelle	5,2	5,1	4,8	4,4	4,4	4,8	3,9	4,2	4,4	4,6	
Votre qualité de vie	4,1	4,5	4,3	3,9	4,1	4,9	3,5	3,6	3,8	4,0	
MOYENNE	4,8	4,9	4,65	4,2	4,25	4,85	3,7	3,9	4,1	4,3	

	Indice 'Economique'										
	V1	V2	V3	V5	V6	V7	V8	V9	V10	V11	
Le chiffre d'affaires	4,6	5,0	4,9	3,8	4,1	4,5	4,2	4,9	5,1	5,1	
Le carnet de commandes/le nombre de clients	4,7	4,9	4,8	3,8	4,2	4,5	4,2	4,9	4,8	4,9	
La santé de votre entreprise	4,9	4,9	4,8	4,1	4,2	4,7	4,4	4,7	4,9	4,9	
La rentabilité de vos activités	4,3	4,7	4,5	3,8	4,1	4,4	3,8	4,1	4,2	4,4	
La trésorerie (le "disponible")	4,3	4,7	4,4	3,9	4,0	4,3	3,9	4,4	4,6	4,7	
L'activité/la conjoncture dans votre secteur d'activité	4,5	4,6	4,5	3,8	4,2	4,4	4,0	4,1	4,1	4,3	
Les moyens financiers disponibles aux investissements	4,2	4,5	4,4	3,9	3,9	4,3	3,8	4,1	4,0	4,3	
Les délais de paiement de vos clients	4,5	4,6	4,5	4,3	4,3	4,2	4,2	4,3	4,2	4,5	
La concurrence	-	-	5,0	4,7	-	-	-	-	-	-	
MOYENNE	4,5	4,7	4,6	4,0	4,1	4,4	4,1	4,4	4,5	4,6	

	Indice 'Climat des affaires'										
	V1	V2	V3	V5	V6	V7	V8	V9	V10	V11	
Les aides/subsides publiques – aides à la consultance	5,0	5,2	4,5	4,7	4,5	5,1	5,0	5,0	4,9	4,8	
Les aides/subsides publiques – aides à l'emploi	5,0	5,2	4,5	4,9	4,3	4,5	5,0	5,1	4,9	4,8	
Les aides/subsides publiques – aides à l'investissement	5,1	5,3	4,5	4,8	4,4	5,2	4,9	4,9	4,7	4,7	
Les dépenses énergétiques	-	4,7	4,0	4,4	4,1	4,4	3,1	3,0	3,1	3,7	
La disponibilité de main d'œuvre qualifiée	-	5,1	4,2	4,5	4,4	4,4	4,1	4,1	3,9	4,1	
L'accès au crédit	5,1	5,1	4,4	4,4	4,0	4,6	4,4	4,5	4,0	4,3	
Les coûts salariaux	4,3	4,3	4,0	4,3	4,1	4,0	3,5	3,3	3,2	3,3	
MOYENNE	4,9	5,0	4,3	4,5	4,25	4,6	4,3	4,3	4,1	4,2	

PARTICIPEZ AU PROCHAIN BAROMÈTRE !

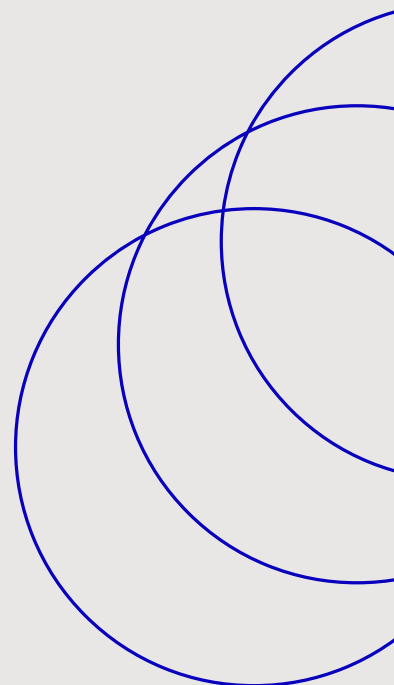
des indépendants et des PME bruxellois



brupartners
.brussels 

Entrepreneurs Indépendants
Zelfstandige Ondernemers

VAGUE 12



VOTRE OPINION COMPTE → [BAROMETREDESINDEPENDANTS.BRUSSELS](https://barometredeindependants.brussels)